



BOAS PRÁTICAS  
**SOCIAL**

Inovar o mundo começa com **atitudes mais humanas**

Realização:



Apoio:



# SOCIAL

## 1 Introdução

## 2 Edição 2023

## 3 Pequena indústria

- F&K Group Tecnologia em Sistemas Automotivos
- Tamarana Tecnologia e Soluções Ambientais
- Totalmix Indústria e Comércio

## 4 Média Indústria

- Águia Florestal Indústria de Madeiras
- Alumínio Perfileve
- BO Paper Brasil Indústrias de Papéis
- Compensados Drabecki
- Fibracem Teleinformática
- Fortgreen Comercial Agrícola
- Gatron Inovação em Compósitos
- Gemü Indústria de Produtos Plásticos e Metalúrgicos
- GMTex - Indústria de Confecções
- Grupo Paraíso
- Hi Technologies
- Impress Decor Brasil - Indústria de Papéis Decorativos
- Inusittá Ambientes Planejados
- LCA Indústria e Comércio de Produtos Alimentícios
- Lightsweet Indústria e Comércio de Alimentos
- Margem Companhia de Mineração
- Mineração São Judas
- Moinho Globo Alimentos
- Oregon Tool
- Totalmix Indústria e Comércio
- Tuicial Indústria Gráfica

## 5 Grande Indústria

- Aker Solutions do Brasil
- Avenorte Avícola Cianorte
- Companhia de Saneamento do Paraná - Sanepar
- Companhia Paranaense de Energia - Copel
- Cooperval
- DAF Caminhões Brasil
- Grupo Boticário
- Herbarium
- Instituto de Biologia Molecular do Paraná - IBMP
- Klabin
- Lar Cooperativa Agroindustrial
- Mascarello Participações
- Neodent - JJGC Indústria e Comércio de Materiais Dentários
- Nutriplast Indústria e Comércio - Nutriplan
- Positivo Tecnologia
- Risotolândia Indústria e Comércio de Alimentos
- Rumo
- SIG Group
- Sooro Renner Nutrição
- Spal Indústria Brasileira de Bebidas
- Spal Indústria Brasileira de Bebidas (Coca-Cola FEMSA Brasil)
- Votorantim Cimentos



# 1. Introdução

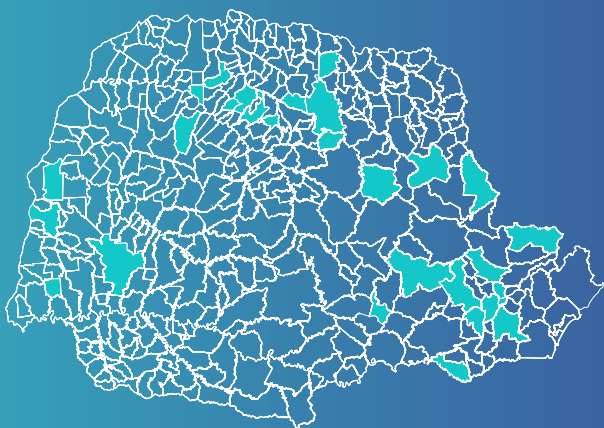
Desde 2004, o Sistema Fiep, por meio do Sesi no Paraná, protagoniza ações em prol das agendas globais de sustentabilidade. Juntos, comprometidos com a escala e a ambição da Agenda 2030, que mescla de forma equilibrada as dimensões da sustentabilidade, estimulam a ação e a aproximação das organizações da iniciativa privada e da sociedade civil para contribuírem com a implementação dessa Agenda. Nesse contexto, o Prêmio Sesi ODS, desde 2016, incentiva o desenvolvimento de ações ambiental, social, de governança corporativa, além de reconhecer e divulgar práticas inovadoras para o alcance dos Objetivos de Desenvolvimento Sustentável (ODS).



Inovar o mundo começa com  
***atitudes mais humanas***



## 2. Edição 2023



Em 2023, 343 organizações localizadas em 64 municípios paranaenses e mais 11 municípios de outros estados brasileiros da Federação compartilharam suas práticas e o engajamento com a Agenda 2030.

Na categoria social, as 49 indústrias que inscreveram suas práticas que não se restringem aos benefícios das atividades somente à empresa, mas ampliam esse

alcança a todas as pessoas envolvidas: colaboradores, investidores, fornecedores, governo, comunidades do entorno, organização da sociedade civil e demais participantes. São projetos que impactam em questões como satisfação dos clientes, diversidade, engajamento e educação dos colaboradores, relacionamento com o entorno, proteção de dados e privacidade, respeito aos direitos humanos e leis trabalhistas.

### ODS Contemplados na categoria Governança:





Londrina

## F&K Group Tecnologia em Sistemas Automotivos

### Projeto Efikaz

O projeto, realizado há 10 anos, tem suas ações voltadas à promoção de saúde dos colaboradores e familiares refletindo, conseqüentemente, em uma melhora produtiva no ambiente de trabalho. Sua implantação deu-se pela necessidade de diminuir índices de absenteísmo e

desenvolver o bem-estar e satisfação individual. Em complemento ao plano assistencial, a empresa disponibiliza, duas vezes por semana, profissionais habilitados em ginastica laboral para realização de atividades físicas a fim de melhorar a mobilidade e saúde corporal.

Pensando no desenvolvimento pessoal, a empresa desenvolveu junto ao Senai, um curso profissionalizante de montagem de chicotes elétricos, além de incentivar e custear a continuidade educacional em diversas áreas, como cursos de idiomas, graduação e pós graduação.



Vencedor da categoria Social



#### ODS ATENDIDOS:





Tamarana

Finalista

## Tamarana Tecnologia e Soluções Ambientais

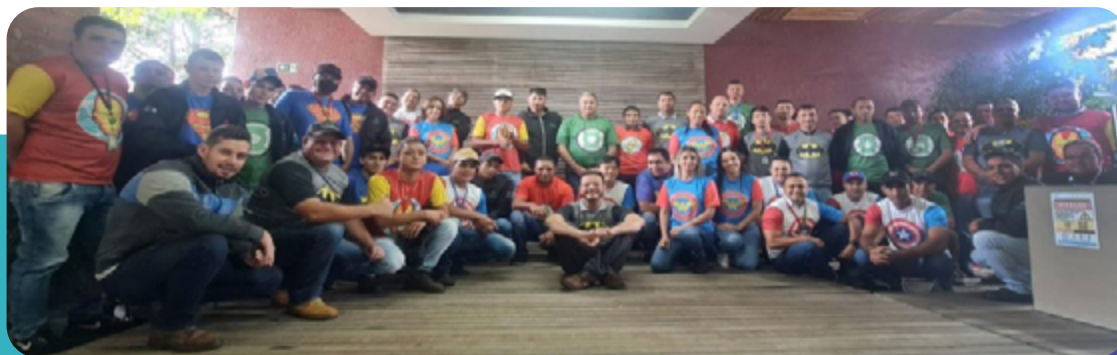
### Felicidade e Cultura de Segurança

Foi criado em 2022 um *storytelling* de super poderes, concatenando tudo isso e tendo como MOT principal a Felicidade e os propósitos organizacionais. Não é a toa que em 2017, a empresa participou pela primeira vez do prêmio Você S/A Melhores Empresas para Se trabalhar e ficou em em 3º. Lugar no segmento,

tendo como frase pela própria revista: “Um lugar encantado que nem parece trabalho”. Este ambiente verde, rico em fauna e flora reduz estresse e aumenta a satisfação, qualidade de vida e sentimento de pertencimento, em perfeita harmonia do homem e do meio. Gratidão aparece em relatos, ações e

comunicações. E para que tudo isso? Para as pessoas mais importantes: os colaboradores. E, a cada ano, nota-se a melhoria dos indicadores quanti e qualitativos, além dos prêmios recebidos, afinal a empresa vai além da cultura de segurança psicológica: falam de felicidade!

#### ODS ATENDIDOS:





Nova Esperança

Finalista

CNPJ 11.131.609/0001-16

## Totalmix Indústria e Comércio

### Aprender para Crescer

Alcançar os objetivos pessoais e os profissionais da organização faz parte do propósito da instituição, com o intuito do programa “Aprender para Crescer”, instituído pelo fundador da organização, Ricardo Audi *“in memoriam”*, no ano de 2013. O programa de educação e formação visa instigar o desenvolvimento dos conhecimentos, habilidades e atitudes na busca da excelência dos colaboradores, auxiliando a aprendizagem contínua, por meio da qualificação do ser humano, indiferente do nível de escolaridade, a fim de contribuir com o processo de crescimento presente e futuro da organização e dos profissionais, agregando valor a sociedade. A empresa acredita que a educação é fundamental para a construção de uma sociedade justa, igualitária, com valores sociais e humanos fortes, fazendo com que a representatividade na organização fique ainda mais viva. Para a Totalmix, este programa fortalece os laços para o desenvolvimento sustentável que se interligam e contribuem para os objetivos propostos na Agenda 2030.

#### ODS ATENDIDOS:





Ponta Grossa

CNPJ 78.434.982/0001-17

## Águia Florestal Indústria de Madeiras

### Construindo o Amanhã Plantando Desenvolvimento

O projeto visa apresentar aos jovens oportunidades de carreira dentro da indústria, orientando e preparando os jovens para entrada ao mercado de trabalho e conscientizando sobre a importância da continuidade nos estudos, com possibilidades de cursos gratuitos e bolsas de estudo para investir em desenvolvimento. O

projeto é desenvolvido em encontros periódicos, nas instalações das escolas, com palestras e rodas de conversa com as temáticas de empregabilidade; orientações para o primeiro emprego; documentação pessoal e elaboração de currículo; comportamento e dicas para uma entrevista de emprego; apresentação do programa jovem

aprendiz; resíduos, poluição e gestão ambiental na indústria. Os resultados têm sido significativos, com jovens inspirados e mais confiantes em trilhar um futuro melhor e a melhoria da sua qualidade de vida. E um dos propósitos da Águia Florestal é construir o amanhã plantando desenvolvimento.



#### ODS ATENDIDOS:







Maringá

## Alumínio Perfileve

### Boas práticas de alimentação saudável na indústria

A Alumínio Perfileve é uma empresa extrusora de alumínio, com 22 anos de mercado, com foco no atendimento B2B de indústrias e distribuidores de alumínio. Seu foco está em propiciar produtos e serviços que agreguem valor e gerem a vantagem competitiva que os clientes almejam. O cuidado com o bem-estar dos colaboradores, desde a saúde até a alimentação, sempre foi premissa da companhia, quando incentiva a realização dos exames de rotina, quando oferta uma alimentação saudável e quando divulga e esti-

mula práticas de vida saudáveis e esportivas. Assim, a empresa visa instruir os colaboradores sobre os benefícios de uma boa alimentação e hábitos saudáveis, possibilitando melhorias na qualidade de vida. Em parceria com o plano de saúde Santa Casa, o qual disponibiliza um programa de reeducação alimentar para os colaboradores que tem indicação para tanto, é notável a mudança de hábitos alimentares dos colaboradores, como também de estilo de vida, adotando práticas esportivas, primordiais para o bem-estar.

#### ODS ATENDIDO:





Arapoti

CNPJ 07.632.665/0001-67

## BO Paper Brasil Indústrias de Papéis

### Programa Bem-estar - Cuidar das Pessoas é Nosso Melhor Papel

O Programa Bem-estar é baseado em três pilares: saúde, segurança e meio ambiente. Tem como objetivo potencializar a humanização das relações para a melhoria na eficácia organizacional, por meio da satisfação das pessoas e que se intensifica com a participação nas decisões e no desenvolvimento das atividades. O programa é desenvolvido anualmente com 12 ações no ano, sendo elas: Prevenção de Doenças de Verão, Carnaval Seguro, Saúde da Mulher, Prevenção de Doenças de Inverno, Maio Amarelo, Meio

Ambiente Ativo, Ergonomia, Saúde do Homem, SIPAT, Outubro Rosa, Novembro Azul e Reconhecimento das Pessoas. Dessa forma, o programa atua para educar a respeito de riscos de saúde física, mental e social, assim como incentivo à mudança de estilos de vida. Terem pessoas saudáveis e felizes em seus locais de trabalho, os fazem acreditar numa sociedade mais justa para as gerações futuras. Evoluir é a natureza da organização. Sustentabilidade está em seu DNA e ética e respeito os representam.

#### ODS ATENDIDOS:



Rebouças

## Compensados Drabecki

### Projeto musical e cultural Tico Molinari

O projeto surgiu do anseio da empresa Compensados Drabecki em fazer a diferença na arte da música, criar oportunidades e desenvolver talentos locais, apoiar na construção da capacidade instrumentista e propiciar práticas e vivências em grupos. Assim, promove o desenvolvimento cultural de seus participantes, bem como resgata a música raiz tão importante na história da cultura brasileira, oportunizando aulas de violão, viola e gaita gratuitamente às pessoas

que buscam conhecimento independente de idade, sexo, religião, cor ou raça. A implementação do projeto surgiu devido à demanda da cidade de Rebouças, onde não existe espaço que ofereça, de forma gratuita, o aprendizado da arte da música e que realize o resgate histórico da música raiz de viola, violão e gaita. Ainda visa promover a autoestima, valorizar os dons necessários à musicalização e contribuir fortemente para melhoria dos relacionamentos.

#### ODS ATENDIDOS:



Pinhais

## Fibracem Teleinformática

### Mudança Organizacional com Foco na Promoção da Saúde e Bem-estar do Colaborador

A fim de promover uma transformação cultural no ano em que comemora 30 anos, a Fibracem, junto com a diretoria e a área de planejamento estratégico, identificou a necessidade de implementar a área de Desenvolvimento Humano e Organizacional (DHO) para aprimorar as iniciativas relacionadas a cultura organizacional, saúde e bem-estar dos colaboradores. Em outubro de 2022, a empresa decidiu conduzir uma nova pesquisa de clima organizacional de forma isenta e em parceria com a consul-

toria *Great Place To Work* - GPTW. Os resultados dessa pesquisa, juntamente com análises anteriores, levaram a Fibracem a reconhecer a importância de aprimorar novos Planos Estratégicos. Consciente da importância de cultivar uma cultura organizacional sólida, a empresa vem adotando medidas que visam promover qualidade de vida e um ambiente de trabalho mais saudável e satisfatório, também contribuindo para o avanço dos objetivos globais de saúde e bem-estar estabelecidos pela ONU.

#### ODS ATENDIDOS:



Paiçandu

## Fortgreen Comercial Agrícola

### Horta do Bem

O projeto foi criado em 2017 e teve início na APAE, em Paiçandu, onde envolveu a participação de alunos com algumas deficiências no processo de entendimento do cultivo e manejo das hortaliças. A partir desta iniciativa, o projeto estendeu-se para as escolas em áreas mais carentes do Município, disseminando o conhecimento e um apoio social à comunidade. E, sendo a APAE uma escola que está ao lado da indústria, a Fortgreen aceitou a ideia de efetivar o projeto e não

mediu esforços para que fosse colocado em prática. Com isso, o departamento de Recursos Humanos e profissionais técnicos da empresa realizaram uma visita para avaliar as condições do terreno e os investimentos que seriam necessários para colocar o projeto em prática. Os dados da visita foram apresentados ao Secretário da Agricultura, Assistente Social e responsáveis pela empresa, para explicar as responsabilidades de cada área para o êxito na execução do projeto.

#### ODS ATENDIDOS:



São José dos Pinhais

## Gatron Inovação em Compósitos

### Refúgio GT

Esse projeto tem como objetivo ajudar pessoas estrangeiras e/ou refugiadas a ter a oportunidade que merecem. Alguns imigrantes conseguem ficar o tempo suficiente para criar raízes e se reajustar, outros não querem passar pela dor de ir e voltar. No geral, os imigrantes buscam, por meio desse processo, uma melhor condição de vida. Depoimentos de funcionários mostram como o projeto foi importante para a readaptação em um país estrangeiro, onde a oportunidade de

emprego ajudou a terem mais dignidade, independência financeira para comprar a sua casa própria e outros bens materiais que antes não podiam ter. A Gatron acredita que esse projeto só está no começo, e que exemplos como esses, possam levar outras empresas a abrirem suas portas e dar oportunidade para essas pessoas, como eles fizeram. Defendendo a ideia de que não podem mudar o mundo todo, mas se cada um fizer um pouquinho, todos podem transformar o mundo.

#### ODS ATENDIDO:



São José dos Pinhais

## Gemü Indústria de Produtos Plásticos e Metalúrgicos

### Qualificação Profissional

A Gemü segue priorizando a capacitação contínua dos colaboradores, afinal, investir naqueles que já estão dentro da empresa é a melhor forma de motivar equipes, reter colaboradores e estimular a inovação. Esse projeto tem como objetivo a qualificação de funcionários para desenvolvimento e crescimento, oferecendo auxílio à bolsa estudo para cursos técnicos, graduação, MBA, especialização, curso de idiomas, *office*, técnicos, formação de líderes e futuros líderes com o programa PDL. Assim, criaram o *Academy Gemü, Power BI*, para funcionários que desenvolveram indicadores, cursos externos, extensão de aprendizagem entre grupo por meio do programa *trainee, workshop*, treinamentos técnicos, oratória, participação em *workshop* para *network* com a comunidade no relacionamento e conhecimentos atuais a fim de trazer crescimento a todos da organização.

#### ODS ATENDIDOS:





Londrina

Finalista

## GMTex - Indústria de Confecções

### Capacitando Amor com Sustentabilidade

A Parceria do Bem, Capacitando Amor com Sustentabilidade visa capacitar as equipes de saúde por meio da metodologia baseada no *Child Life* oferecida pelo Instituto Benfazer. Esse Instituto é uma organização não governamental, sem fins lucrativos, voltado a projetos sociais que geram impactos humanizados na saúde pública por meio de uma metodologia que visa o bem-estar da população, melhora a qualidade de vida das crianças e adolescentes em tratamento e diminui os custos da saúde

pública. Os cursos sustentáveis e terapêuticos do projeto Recicla Jeans, além de serem utilizados como instrumento para melhoria no atendimento pediátrico, visa gerar renda extra para mulheres de baixa renda e são feitos a partir do resíduo têxtil. A cada ano, um hospital é beneficiado, e visa ajudar 600 famílias de crianças hospitalizadas; participar da revolução do tratamento pediátrico humanizado e contribuir com a economia sustentável para mulheres e recicladores.

#### ODS ATENDIDOS:





Terra Roxa

## Grupo Paraíso

### Campanha Natal de Esperança

Para promover um Natal digno às famílias do município de Terra Roxa, surgiu, em 2011, o projeto Natal de Esperança que consiste na arrecadação de alimentos para a montagem de cestas básicas, que são posteriormente entregues às famílias carentes. O projeto começou pequeno, cerca de 30 cestas arrecadadas entre os funcionários da empresa. Em 2022, atender 419 famílias. A partir de novembro de cada ano, há uma mobilização dos colaboradores, parceiros, representantes, fornecedores e comunidade local

para a arrecadação das cestas. Durante esse período, as cestas são montadas com os alimentos doados e são adquiridas cestas prontas com o dinheiro arrecadado. Próximo ao Natal, os funcionários se reúnem para realizar a entrega das cestas nas casas das famílias carentes previamente cadastradas. O cadastro destas famílias é enviado para a Pastoral do Auxílio Fraternal, que realiza uma análise para identificar a necessidade de continuar acompanhando essas famílias ao longo do ano.

#### ODS ATENDIDO:





Curitiba

## Hi Technologies

### Democratizando o acesso à saúde de Norte à Sul

Fazendo uso da tecnologia que une Inteligência Artificial e a Internet das Coisas, a Hilab chega aonde nenhum laboratório jamais chegou. Eles têm a humanização como um de seus pilares. Não usam seringas e, em exames que necessitam de amostra nasofaríngea, utilizam uma haste mais fina e flexível. Além disso, os testes são feitos de forma remota, possibilitando a realização deles em todos os cantos do mundo, até os mais distantes. Proporcionam saúde ágil e de qualidade para as pessoas mais remotas do país - aldeias indígenas, comunidades ribeirinhas e demais comunidades - e que não possuem condições de arcar com planos de saúde ou aguardar a agenda do sistema público de saúde. Eles chegam onde nenhum outro laboratório consegue chegar. Em apenas poucos minutos a Hi entrega resultados precisos de diversos exames de sangue que asseguram o bem-estar da sociedade.

#### ODS ATENDIDOS:





Araucária

## Impress Decor Brasil - Indústria de Papéis Decorativos

### Programa de Saúde Emocional Equilibradamente

Na Impress Decor Brasil - Indústria de Papéis Decorativos, iniciou-se em 2021, o Programa Equilibradamente. Desde então, são trabalhados os pontos que causam desequilíbrio nas relações e afetam diretamente a produtividade no trabalho. Por meio de rodas de conversa de psicologia e a crescente necessidade de se falar sobre saúde mental, essa prática tem se tornando uma alternativa interessante para organizações que desejam

promover discussões saudáveis internamente. Assim, abre-se um espaço para que todos se sintam confortáveis para expor as suas questões, pratiquem a empatia e a escuta ativa. A roda de conversa não é um lugar para julgamentos e sim para acolhimento. A ideia é que informações sejam compartilhadas para que todos aprendam mais sobre o assunto e sintam-se motivados para relatar suas experiências e sentimentos.

#### ODS ATENDIDOS:





Arapongas

## Inusittá Ambientes Planejados

### Medicina Ocupacional e Saúde do Trabalhador

O projeto iniciou com a elaboração e execução de um ambulatório interno a fim de melhorias nas áreas de medicina ocupacional e saúde do trabalhador, auxiliando e incentivando o bem-estar dos trabalhadores e o cuidado com a saúde. Para isso, são realizadas diversas atividades voltadas à saúde e segurança dos colaboradores, incluindo atendimentos gratuitos de fisioterapia e campanhas de vacinação, além de uma parceria com a LBC Medicina Ocupacional que realiza a maioria dos atendimentos voltados à medicina ocupacional in-loco e consultas clínicas gratuitas aos funcionários. Essa atenção com a saúde dos trabalhadores é tratada com bastante importância na empresa e, por isso, esse trabalho vem sendo desenvolvido com mais cuidado e respeito aos funcionários que acreditam e apoiam a iniciativa.

#### ODS ATENDIDO:





Sertanópolis

## LCA Indústria e Comércio de Produtos Alimentícios

### Projeto Amigo Solidário LCA

Visando auxiliar as pessoas mais carentes, entidades e instituições, a empresa, por meio do projeto Amigo Solidário LCA, busca arrecadar alimentos, roupas e brinquedos. As caixas de recebimento são colocadas em cada setor, junto aos colaboradores, parceiros e clientes. Além disso, a empresa realiza doações mensais de seus produtos como farinha de trigo, misturas para bolo, trigo para kibe, farinha de rosca, pães e bolos, com o objetivo de reduzir o impacto da escassez de comida e auxiliar no aumento de renda das entidades e instituições, as quais muitas vezes utilizam os produtos para a realização de promoções. O projeto promove um grande impacto social na região e as comunidades que recebem as doações reconhecem a importância da LCA em suas vidas.

#### ODS ATENDIDOS:



Marialva

## Lightsweet Indústria e Comércio de Alimentos

### Campanha Anual de Arrecadação de Agasalhos, Brinquedos e Alimentos.

Iniciativa do departamento de Recursos Humanos, esta campanha é realizada anualmente desde 2004 com as arrecadações e doações de agasalhos e brinquedos entre os colaboradores ao longo de todo o ano. Estão engajados na campanha os colaboradores, seus familiares e comunidade. Com esta ação, a Lightsweet busca amenizar a situação de pobreza das pessoas beneficiadas, assim como gerar qualidade de vida e promover a conscientização dos

colaboradores para que exerçam a cidadania e tenham pensamento em prol do próximo. Os agasalhos, brinquedos e alimentos arrecadados foram doados para duas instituições nas cidades de Marialva e Sarandi (PR). No ano de 2022, a campanha do agasalho arrecadou 665kg de roupas, a campanha do brinquedo arrecadou 150 unidades de brinquedos e a campanha de alimentos arrecadou 188kg de alimentos. No total foram beneficiadas 1.082 pessoas.

#### ODS ATENDIDOS:





Adrianópolis

Finalista

## Margem Companhia de Mineração

### Casa da Cultura - Pedro Queiroz Pereira

A Casa da Cultura Pedro Queiroz Pereira foi criada pela Supremo Secil Cimentos, localizada em Adrianópolis (PR). O espaço, criado para ser utilizado pelos colaboradores e por toda a comunidade, está em funcionamento desde setembro de 2021 e tem como objetivo estimular o voluntariado e oferecer atividades gratuitas de cunho socioambiental. São promovidas atividades gratuitas de ensino, recreação, cultura, esporte e lazer, em um ambiente acolhedor. Todas as atividades contam com o apoio e acompanhamento da Supremo Secil Cimentos, para fornecimento de materiais e de infraestrutura, e são organizadas pelo setor de meio ambiente, por meio do colaborador responsável pelas atividades de responsabilidade social. Assim, a empresa oferece ao público atividades que complementem a rotina, ampliando o conhecimento, o bem-estar e o cuidado com o próximo, tudo com trabalho voluntário e boa ação.

#### ODS ATENDIDO:





Sengés

CNPJ 43.363.381/0005-00

## Mineração São Judas

### Educação Transformadora

O projeto Educação Transformadora visa proporcionar acesso à educação aos colaboradores e a comunidade no entorno. Os membros da sociedade têm a oportunidade de desenvolver habilidades acadêmicas, adquirir conhecimentos em diversas áreas e alcançar a tão desejada conclusão do ensino fundamental, médio ou superior, abrindo novas oportunidades profissionais, proporcionando uma participação mais ativa na sociedade. O projeto iniciou com o EJA (Educação de Jovens e Adultos) formando sua primeira turma de 8 alunos em 2015 no Ensino Médio. No ano de 2018, foi concluído a primeira turma de Ensino Fundamental com 11 pessoas e agora está em andamento uma turma de 25 pessoas no Ensino Médio. Tendo vários impactos sociais, o projeto fornece acesso a uma educação de qualidade para todos da sociedade, independentemente de sua origem social, econômica ou cultural e, assim, diminuindo as desigualdades e promovendo a mobilidade social.

#### ODS ATENDIDO:







Sertanópolis

## Moinho Globo Alimentos

### Programa Equilíbrio

O Programa Equilíbrio é uma compilação de todas as práticas da organização relacionadas a saúde, ao bem-estar e a qualidade de vida do colaborador. Dentre essas práticas estão convênios com psicólogos, nutricionistas e academia de ginástica; concessão de folga para colaboradores que apresentarem a declaração de

exames anuais em dia; uma horta que produz frutas, verduras e legumes para os colaboradores e serve-se frutas no café da manhã e em *coffee break*; atendimento de fisioterapeuta nos postos de trabalho para orientações ergonômicas, melhorias de processo com adequações ergonômicas e manipulação quando há indicação de

dor; folga no dia do aniversário e uma pizza com refrigerante para comemorar com a família; campanhas mensais que reforçam os cuidados com a saúde no ambulatório da empresa; e uma associação dos funcionários do Moinho Globo com quadra de esporte, parquinho, salão de festas e campo de futebol.

#### ODS ATENDIDOS:





Curitiba

## Oregon Tool

### Projeto Responsabilidade Social

O projeto de Responsabilidade Social na Oregon iniciou em 2021 com no valor “Servimos a um propósito maior do que os produtos que fabricamos, e nos dedicamos a impactar positivamente as pessoas, comunidades e paisagens em todo o mundo.” O objetivo é engajar os funcionários em ações de voluntariado

na comunidade e no meio ambiente, realizando, no mínimo, duas campanhas ao ano: uma com foco em idosos ou comunidade próxima ou jovens em vulnerabilidade; e a outra com foco no Dia das Crianças. A ideia é, por meio das campanhas, oferecer um pouco de alento para as famílias que não tem

suas necessidades básicas supridas, como alimentos, roupas, produtos de higiene e brinquedos, proporcionando conforto e alegria para essas pessoas. Os resultados mostram um aumento no engajamento dos colaboradores de 62% para 81% no segundo ano e um auxílio para mais de 100 famílias.

#### ODS ATENDIDOS:



São Carlos do Ivaí

CNPJ 11.131.609/0002-05

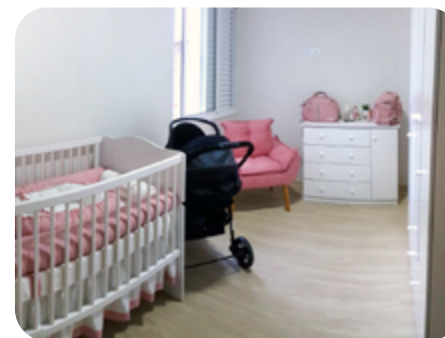
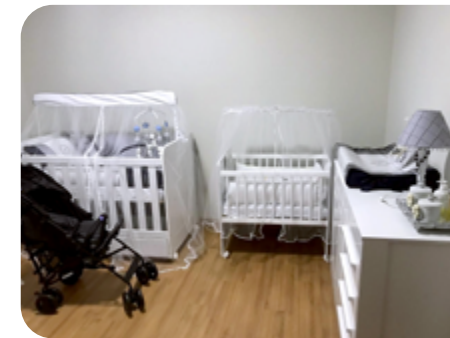
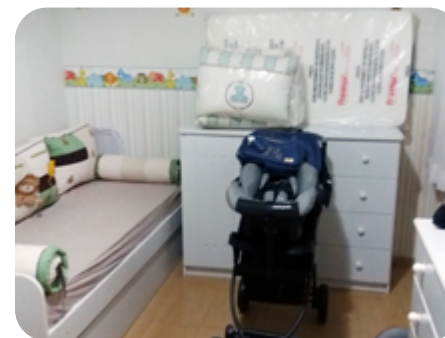
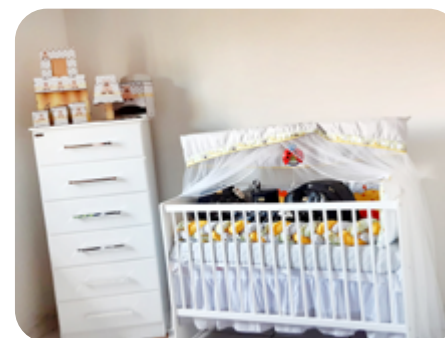
## Totalmix Indústria e Comércio

### Totalmix Vivenciando Momentos

O programa foi instituído pelo fundador da organização, Ricardo Audi *"in memoriam"*, no ano de 2013, que tem como objetivo promover o bem-estar e uma qualidade de vida por ocasião de nascimento e/ou adoção de filhos dos colaboradores, através da atribuição de valor, que contribuirá para a aquisição de itens ao recém-nascido ou adotado. A organização, busca valorizar constantemente o colaborador, isso faz parte de sua política social, promovendo o clima organizacional, engajamento entre todos e felicidade no

trabalho. O programa está fazendo uma década, é notável que este contribuiu para muitos sorrisos, muitas famílias foram impactadas e os resultados estão ligados ao desenvolvimento sustentável, a promoção do bem-estar do colaborador no ambiente de trabalho, a igualdade de gênero, visto que homens e mulheres são beneficiados com esse programa, contribuindo para uma vida saudável e de alegria a todos os membros da família. Pois, estar preparado para acolher, para a Totalmix significa dar amor em dobro.

#### ODS ATENDIDOS:



Cascavel

## Tuicial Indústria Gráfica

### Tuicial Resgata



Tuicial Resgata, é um projeto que atende às ODS 1, 8, 10, 16 e 17. Com uma unidade industrial na Penitenciária Industrial de Cascavel desde 2018, proporcionando trabalho digno remunerado para os presidiários, visando crescimento econômico sustentado, inclusão social e ressocialização. Por meio do projeto, buscam fornecer emprego

pleno e produtivo aos detentos, garantindo um salário justo equivalente a um salário mínimo. Esse salário é distribuído de maneira que uma parte fique com o sistema prisional para despesas de manutenção do detento, uma parte é destinada às famílias dos detentos, e outra parte é depositada em uma conta bancária individual do detento,

disponível para saque somente quando o detento for contemplado com o alvará de soltura. A remuneração justa e aquisição de habilidades os preparam para um futuro melhor. Reconhecimento e parceria bem-sucedida refletem o compromisso da organização com o desenvolvimento sustentável.

**Vencedor da categoria Social****ODS ATENDIDOS:**



São José dos Pinhais

Finalista

## Aker Solutions do Brasil

### ESG Framework: Construindo uma cultura empresarial sustentável

O projeto ESG Framework engloba toda a estrutura da companhia, correspondendo aos 10 programas desenvolvidos, mais de 1.000 colaboradores diretos atingidos, cadeia de suprimentos, clientes e comunidade vizinha. Para promover a conscientização ESG dentro do negócio, a Aker Solutions do Brasil criou uma estratégia: foi aplicada uma avaliação com base nos aspectos de Materialidade e nos Objetivos de Desenvolvimento Sustentável (ODS) para revisar os processos internos e reconhecer pontos de melhoria. Por meio dessa análise, foram definidos fluxos de trabalho para cada pilar ESG, sob o guarda-chuva de um Programa de Sustentabilidade, com metas estratégicas e definição de responsáveis para conduzir e supervisionar as iniciativas a fim de monitorar todos os resultados tangíveis e intangíveis.

#### ODS ATENDIDOS:



Cianorte

## Avenorte Avícola Cianorte

### Bem-estar futura Mamãe



A gestação é um momento muito importante para a mulher, um período complexo onde ocorrem várias transformações físicas e psicológicas exigindo uma adaptação da futura mamãe. Partindo dessa premissa a Avenorte Avícola Cianorte desenvolveu em 2013 o Projeto Bem-Estar Futura Mamãe, que busca, por meio de um

planejamento, prestar assistência com qualidade a todas as gestantes e parturientes que trabalham na empresa. O trabalho é realizado em equipe com foco na prevenção, promoção da saúde e a garantia dos direitos, auxiliando nas dúvidas existentes, a partir do momento em que a futura mamãe toma conhecimento do seu papel, quanto

genitora e educadora. O projeto executa uma série de ações preventivas e contínuas no atendimento as gestantes por meio de orientações e capacitação delas. O acompanhamento é feito mensalmente em todas as gestantes, durante o expediente, por Enfermeira, Psicóloga, Nutricionista, Fisioterapeuta, Dentista e Médico.

#### ODS ATENDIDOS:



Curitiba

## Companhia de Saneamento do Paraná – Sanepar

### Programa de Intervenção Socioambiental em Obras de Saneamento

O Programa de Intervenção Socioambiental em Obras de Saneamento é um programa da Sanepar desenvolvido em paralelo às obras de saneamento (água e esgoto). Criado em 2003, foi revisitado, passando por atualizações nos últimos dois anos, para alinhamento ao planejamento estratégico, às políticas públicas em educação ambiental e às premissas de responsabilidade social. Em 2022, o Programa incorporou a Agenda 2030 (Objetivos do Desenvolvimento Sustentável), eixos ASG e um novo portfólio

com ações de grande impacto na sociedade, alinhadas ao negócio da organização, como o Curso de Manutenção Hidráulica para Mulheres, os Jardins de Mel e as oficinas educativas Sustentabilidade da Escola ao Rio. Foram definidos 26 novos indicadores quali e quantitativos associados aos objetivos e metas do Trabalho Social. O resultado das ações de educação socioambiental desenvolvidas no programa foram 92.801 pessoas impactadas em 2022 em obras de saneamento.

#### ODS ATENDIDOS:



Curitiba

CNPJ 76.483.817/0001-20

## Companhia Paranaense de Energia – Copel

### Projeto Migração e Refúgio

Tendo em vista que o Paraná é um dos estados que mais recebeu migrantes e refugiados nos últimos anos, a Copel identificou a importância de desenvolver um projeto voltado para esse público. Por isso, reuniu as principais informações sobre acesso aos serviços da Copel e aos programas sociais, que muitos migrantes e

refugiados desconhecem quando chegam ao Brasil, em cartilhas, disponíveis em 6 idiomas: português, inglês, espanhol, crioulo haitiano, francês e ucraniano. Afinal, energia é uma necessidade básica que contribui e abre portas para outros serviços fundamentais para a cidadania efetiva. Além disso, a Copel, por meio do seu

programa de voluntariado corporativo, e em parceria com a Cáritas Brasileira Regional Paraná e a ACNUR - Agência da ONU para Refugiados, desde 2022 vem atuando para a promoção da cidadania desse público, em 3 frentes: assistência social, documentação e ações para empregabilidade.

#### ODS ATENDIDOS:





Jandaia do Sul

## Cooperval

### CooperQualifica

Tendo em vista a escassez de mão de obra qualificada em algumas áreas específicas do ramo de atuação da Cooperval, observou-se a necessidade de fomentar a qualificação da comunidade local, a fim de suprir as demandas de contratação. O objetivo do programa é propiciar qualificação de mão de obra e maior propensão de inserção de jovens no mercado de trabalho, tanto na área agrícola quanto na área industrial. A ação também vem ao encontro do ODS 4 que busca assegurar a educação inclusiva e equitativa de qualidade, e promover

oportunidades de aprendizagem ao longo da vida para todos. A estratégia utilizada foi viabilizar cursos gratuitos e específicos para jovens de 15 a 18 anos que residem nas cidades vizinhas à Cooperval. Constatou-se que o atual projeto de qualificação apresenta grande eficácia na qualificação e contratação de mão de obra, considerando que, de um total de 79 jovens qualificados, houve uma absorção de aproximadamente 10% desse público, trazendo satisfação à Cooperval e à comunidade local que busca mudar a perspectiva de vida desses jovens.

#### ODS ATENDIDOS:



Ponta Grossa

## DAF Caminhões Brasil

### Programa de Diversidade & Inclusão

#### ODS ATENDIDOS:



O programa de Diversidade e Inclusão DAF e a Associação das Mulheres PACCAR (PWA) tem como objetivo estabelecer um ambiente inclusivo a partir das diferentes experiências dos funcionários da empresa no ambiente de trabalho, onde todos possam contribuir por meio de suas diferenças. Adicionalmente, a

DAF promove diversas iniciativas com foco na transformação pela educação, aumentando a conscientização sobre equidade e sobre como um ambiente inclusivo é mais criativo e produtivo. Iniciado em 2017, o foco do Programa tem sido: Empoderamento Feminino (Programa Mulheres na Indústria, Recru-

tamento afirmativo para mulheres, Promoções Internas para cargos de liderança), Inclusão da Pessoa com Deficiência, Novas Gerações (Programas Jovem Aprendiz e Estágio), LGBTQIA+ e Racial. Diversas ações são realizadas para reforçar a Diversidade conforme citado na descrição do Projeto.

São José dos Pinhais

## Grupo Boticário

### Empreendedoras da Beleza

Desenvolvido em parceria com organizações não governamentais e entidades comunitárias, o programa Empreendedoras da Beleza visa empoderar mulheres em situação de vulnerabilidade por meio do empreendedorismo. Em 2022, mobilizou mais de R\$ 1,6 milhão em investimentos do Grupo nas atividades presenciais e on-line. Os cursos on-line são permanentes e acontecem em duas edições anuais. Em 2022, mais de 58,7 mil pessoas se inscreveram para participar das capacitações nas áreas de Vendas, Desenvolvimento Pessoal, Empreendedorismo, Unhas

e Maquiagem. No fim do ano, cerca de 11 mil pessoas haviam sido capacitadas; 68% tiveram melhoria de renda a partir da aplicação dos conhecimentos dos cursos, contribuindo para a redução da desigualdade social e a melhoria das condições de vida dessa parcela da população. Após as restrições da pandemia da Covid-19, foi feita uma frente presencial com foco nas mulheres das comunidades do entorno das operações. O programa, com duração de seis semanas, capacitou 75 mulheres em três municípios: São José dos Pinhais (PR), Registro (SP) e Serra (ES).

#### ODS ATENDIDOS:





Colombo

CNPJ 78.950.011/0001-20

## Herbarium

### Programa Libras Herbarium

O projeto teve um início emblemático: após a contratação de uma colaboradora com deficiência auditiva pela Herbarium, uma colega de área com o desejo genuíno de se aproximar e incluir a colega no ambiente fabril, buscou externamente um curso particular de Libras - Linguagem Brasileira de Sinais. Após sua formação, convenceu outros colegas próximos da importância do aprendizado para inclusão no ambiente e, na sequência, buscou a área de Recursos Humanos com a intenção de trazer esta formação

para dentro da Companhia, permitindo maior inclusão da colaboradora e tornando o ambiente mais diverso e atrativo para profissionais com deficiência auditiva. Assim nascia o Curso Herbarium de Libras, com 40 horas de capacitação, distribuídos em aulas de 2 horas dentro da jornada de trabalho e não havendo custo aos participantes. Em 2021, 17 colaboradores foram capacitados e o número se manteve estável em 2022, com 16 pessoas capacitadas. Este ano (2023) 11 colaboradores buscaram a formação.

#### ODS ATENDIDOS:



Curitiba

## Instituto de Biologia Molecular do Paraná – IBMP

### Molecular Runners

O *Molecular Runners* visa proporcionar a experiência da prática de corrida de rua para pessoas “comuns”, com orientação profissional, de forma consciente e segura para todos. Apresentaram o projeto aos colaboradores e o primeiro treino oficial ocorreu em maio de 2022, contando também com a participação dos familiares dos colaboradores e reunindo cerca de 40 pessoas. Os encontros são aos sábados no parque, com a presença da assessoria especializada em

corrida, e às terças e quintas-feiras nas imediações da empresa, com as orientações enviadas via planilha de treino. Há a presença de um grupo em uma rede social para a comunicação e envios das planilhas de treinos, divulgação e inscrições para corridas da cidade, calendário oficial do grupo. Partilha de experiências e resultados além de ser um canal de motivação. O grupo conta com uma equipe multidisciplinar formada por educador físico, nutricionista e psicóloga.

#### ODS ATENDIDOS:





Rio Negro

CNPJ 89.637.490/0167-34

# Klabin

## Programa Viver Bem

Lançado oficialmente em julho de 2020 para todas as unidades da Klabin, o Programa Viver Bem tem foco em saúde integral, seguindo os preceitos da OMS, que é o “estado de completo bem-estar físico, mental e social” de um indivíduo. Assim, o objetivo é promover o cuidado e a qualidade de vida para os colaboradores, a partir de uma estratégia única, com indicadores e metas específicos. O programa é composto por quatro pilares: saúde física, mental, social e financeira. Tem foco na saúde integral do colaborador e na

promoção do cuidado e a qualidade de vida, buscando também transcender os muros das organizações até os familiares. Cada pilar é composto de uma série de ações, além de campanhas de conscientização com foco na promoção da saúde. Entre 2020 e 2023, o programa garantiu acesso a consultas de psicoterapia a mais de 59 mil colaboradores, promoveu atividades físicas e criou um comitê de ergonomia com mais de 1.700 análises, melhorando a qualidade de vida dos colaboradores.

### ODS ATENDIDOS:



**Juntos ; pela vida**

Existem situações em nossa vida profissional e pessoal que estão fora do nosso controle e são capazes de nos desestabilizar e afetar de diferentes formas. Por isso, **é importante nos conhecermos e percebermos quando não estamos bem.**

**Se estiver passando por um momento difícil, tá tudo bem procurar ajuda. Você não está sozinho(a).**

**Converse com seus amigos e família e, principalmente, busque ajuda profissional.** Procure o time de Medicina da sua unidade ou utilize os canais de apoio especializados da Klabin e externos:

Psicologia Viva: [psicologiviva.com.br/klabin](http://psicologiviva.com.br/klabin) | Login: CPF  
 Senha: klabin1234

Programa de Apoio ao Colaborador:  
 0800 202 6666

CVV (Centro de Valorização da Vida):  
 188 - ligação gratuita

Telêmaco Borba

CNPJ 89.637.490/0133-95

## Klabin

### Programa de Resíduos Sólidos

Klabin e Ambipar estão comprometidas com o desenvolvimento sustentável do território dos Campos Gerais e têm como objetivo envolver gestores públicos, centrais de triagem de materiais recicláveis e a população no Programa de Resíduos Sólidos. O programa foca na coleta seletiva com a inclusão social das cooperativas de profissionais da reciclagem e no engajamento comunitário para estimular o descarte correto e a destinação ambientalmente adequada dos resíduos. Além disso, estão encarregadas de gerenciar,

executar e monitorar o programa em sete municípios do Paraná: Imbaú, Ortigueira, Reserva, Rio Branco do Ivaí, Telêmaco Borba, Tibagi e Sapopema. Por meio do Programa, as empresas colaboram com o poder público, associações, cooperativas de reciclagem e comunidades para promover a territorialização dos ODS. De 2021 a 2023, 174 mil habitantes foram impactados e mais de R\$ 3 milhões foram investidos para a contratação de consultorias e compra de maquinários, além de ações de desenvolvimento e educação.

**Vencedor da categoria Governança****ODS ATENDIDOS:**

Medianeira

CNPJ 77.752.293/0043-47

## Lar Cooperativa Agroindustrial

### Programa Gestão da Propriedade

A Lar Cooperativa Agroindustrial busca promover o desenvolvimento sustentável da cadeia produtiva por meio da intercooperação entre associados e funcionários. A cooperativa valoriza a participação ativa dos associados na comercialização e governança estratégica, responsabilidades que incluem a difusão de tecnologia, assistência técnica e capacitação dos associados. Em 2015, foi elaborado o Programa de Gestão da Propriedade, a fim de melhorar os resultados financeiros dos produtores interessados por meio de treinamento. Foram realizadas atividades em 15 propriedades rurais, visando à análise econômico-financeira com base em indicadores de qualidade e produtividade para auxiliar na tomada de decisão. Foram realizados encontros coletivos, mentorias individuais e análise de dados para identificar melhorias nos processos produtivos. O programa possibilitou diagnósticos personalizados, estabelecimento de metas e foco nos resultados das propriedades.

#### ODS ATENDIDOS:





Cascavel

## Mascarello Participações

### Projeto Cegonha

O projeto visa a atração e retenção de mulheres no quadro da empresa, além de manter o ambiente corporativo acolhedor, gerando confiança nas mulheres a manter-se trabalhando sem receios relacionados ao desejo de engravidar. Assim, o projeto foca no ODS 5 que tem por objetivo alcançar a igualdade de gênero e empoderar todas as mulheres e meninas se faz presente. Essa ação ocorre com o fornecimento de acompanhamento e orientações de qualidade para as colaboradoras grávidas. Para

isso, são realizadas palestras com informações essenciais sobre o pré, durante e pós-parto. Ele foi desenvolvido com o apoio de duas parcerias, que possibilitam o seu acontecimento sem a necessidade de investimento financeiro. O projeto ocorre duas vezes ao ano, a cada semestre, recebendo as gestantes que estão ainda em suas atividades laborais para orientação com profissionais de diferentes áreas por meio de palestras e atividades práticas de tudo que envolve a gestação.

#### ODS ATENDIDOS:





Curitiba

CNPJ 89.637.490/0133-95

## Neodent - JJGC Indústria e Comércio de Materiais Dentários

### Formação Técnica em Mecânica Básica para a Vila Augusta B

Ao oferecer o curso de mecânica básica para a comunidade próxima à fábrica, a Neodent está investindo no desenvolvimento pessoal, econômico e social das pessoas e da comunidade. Essa iniciativa promove o empoderamento individual e comunitário, o senso de pertencimento dos colaboradores e fortalece a confiança entre colaboradores e

comunidade, além de abrir portas para futuras possibilidades de emprego. A oferta de um curso de mecânica básica proporciona às pessoas da comunidade a oportunidade de adquirir habilidades práticas e conhecimentos técnicos em uma área específica, como a mecânica básica. É um investimento valioso que traz benefícios significativos para todos os envolvidos. Além disso, a

disponibilização do curso demonstra o compromisso da empresa com o desenvolvimento socioeconômico da região. Ao investir na educação e capacitação da comunidade local, a empresa contribui para o crescimento da economia local, promovendo a criação de empregos e o aumento da renda.

#### ODS ATENDIDOS:



Telêmaco Borba

CNPJ 89.637.490/0133-95

## Nutriplast Indústria e Comércio – Nutriplan

### Nutriplan Social - Transformando Realidades

As ações sociais do Natal Solidário e Campanha do Agasalho da Nutriplan nasceram visando estabelecer Políticas Sociais no seu modelo de gestão, incentivando a prática do voluntariado junto ao colaborador, e a solidariedade junto à comunidade. O foco das duas ações dentro das políticas sociais é atingir a comunidade local em suas necessidades básicas, que

por vezes não são atendidas. Em meio à correria do dia a dia, é fácil se perder nas futilidades da vida moderna, absorvidas pelas preocupações e desejos individuais. No entanto, há corações generosos que se recusam a ignorar as necessidades dos outros, que enxergam além das aparências e compreendem que são todos conectados. A verdade é que, em cada gesto

de ação social, há uma emoção profunda e transformadora. É um vínculo invisível que une aqueles que dão e aqueles que recebem. O objetivo é envolver os colaboradores em práticas sociais e impactar a comunidade de forma positiva com mantimentos e arrecadações que possam contribuir com a redução das desigualdades sociais e promover bem-estar.

#### ODS ATENDIDOS:





Curitiba

## Positivo Tecnologia

### Primeira Conexão - Programa de Cuidados à Família

Baseado no momento especial que é a chegada de um novo membro à família, a Positivo Tecnologia relançou, em agosto de 2022, o programa Primeira Conexão, derivado do Programa Gestantes Mamãe & Bebê, que existia desde 2015. Desenvolvido pela área de Gente & Gestão - Saúde Corporativa, sendo um ponto de apoio para funcionários de todas as unidades, o projeto, além de acolher as gestantes colaboradoras e cônjuges, também acolhe os colaboradores em processo de adoção. Assim, é oferecido suporte integral às gestantes,

familiares e casais em processos de adoção, a partir de uma assistência multidisciplinar com acompanhamento mensal e encontros semipresenciais, preparando a família para a chegada do novo integrante. É um espaço para trocas, aprendizados, monitoramento e orientações importantes sobre o período gestacional, pós-parto e retorno ao trabalho, incluindo o acompanhamento em casos de gestação interrompida. Esse cuidado é essencial no processo de avanço para oferecer um ambiente de trabalho cada vez mais acolhedor e humano.

#### ODS ATENDIDOS:





Araucária

## Risotolândia Indústria e Comércio de Alimentos

### Ciclo Bom

O Grupo Risotolândia, preocupado e engajado na consolidação de um desenvolvimento socio ambientalmente justo e sustentável e visando também a promoção da saúde das comunidades que permeiam os entornos de sua planta, promove ações voltadas para a construção de uma comunidade mais bem atendida e consequente aumento de qualidade de vida. Assim, periodicamente, realiza doações de alimentos e outros insumos para associações localizadas no entorno de sua planta e atingindo,

direta e indiretamente, dezenas de beneficiários. As instituições beneficiadas são: Associação Cristã de Assistência Social (Acridas); Associação de Catadores de Materiais Recicláveis Corbélia e Sesc Mesa Brasil. O projeto impacta significativamente comunidades em situação de vulnerabilidade, abrangendo os associados diretos e indiretos. Nos anos de 2022 e 2023, foram doados em média 4 toneladas de alimentos e 1 tonelada de resíduos eletrônicos, entre outras doações como: EPIs e materiais de higiene pessoal.

#### ODS ATENDIDOS:





Curitiba

CNPJ 02.387.241/0001-60

## Rumo

### Impulsionar

Criar oportunidades e ofertar possibilidades é a forma da Rumo participar da luta antirracista. Em 2022 lançaram o Projeto Impulsionar, que visa subsidiar 100% da educação superior aos colaboradores pretos ou pardos da Rumo. O projeto nasceu como forma de iniciar um movimento voltado para elevar a carreira dos colaboradores que tiveram poucas oportunidades, por meio de ações que fortalecem o potencial de cada um deles, incentivando e viabilizando ferramentas de aprendizado e educação de pessoas pretas e pardas para que elas possam, cada vez mais, ocupar cargos de excelência e relevância na empresa. O projeto tem sido um sucesso: mais de 500 colaboradores interessados e, ao final do processo seletivo, foram selecionados 60 colaboradores para participar do projeto e que já ingressaram no ensino superior, promovendo a transformação do cenário da empresa e do Brasil rumo à igualdade.

#### ODS ATENDIDOS:



rumo brado



#### Um movimento pela Diversidade e Inclusão!

Participe do processo de bolsas de estudo para pretos/pardas e impulsiona sua carreira!



#### Criar oportunidades e ofertar possibilidades

*Esta é a nossa forma de participar dessa luta!*

O **Projeto Impulsionar** tem o objetivo de apoiar os colaboradores(as) que se autodeclararam pretos(as) e pardos(as) da Rumo e da Brado no crescimento profissional, através do financiamento de 100% de cursos superiores tecnológicos no formato EAD (ensino a distância).



Campo Largo

## SIG Group

### Projeto So+ma Vantagens

O projeto iniciou em 2019 e tem o propósito de gerar impacto socioambiental unindo tecnologia e ciência comportamental, promovendo a mudança de comportamento para a promoção da qualidade do meio ambiente e desenvolvimento social nas comunidades por meio de parcerias com entidades privadas, públicas e sem fins lucrativos. Com adesão é totalmente gratuita e sem taxas de anuidade, os moradores levam seus recicláveis aos espaços mantidos pela So+ma e ganham pontos que podem ser trocados por cursos, alimentação básica, ex-

periências, descontos em supermercado e muito mais. Por fim, desde a inauguração, o projeto impactou o meio ambiente de forma positiva com incríveis números de economia e de baixa emissão. Estimasse aproximadamente 4.731.236 Kg de CO<sup>2</sup> com emissão evitada, 5.221.081 KWh de energia economizada e mais de 100 mil m<sup>3</sup> de água economizados com suas ações. Apenas no Paraná, o projeto conseguiu mais de 54 mil quilos recebidos e mais de 400 participantes com o programa So+ma Vantagens, somente em 2023.

#### ODS ATENDIDOS:



Marechal Cândido Rondon

## Sooro Renner Nutrição

### Impulsionando Vidas

A empresa acredita que, com boas ações e ferramentas de conscientização, pode-se beneficiar e mudar a vida de diversas pessoas. Desta forma, contribuem com entidades que visam a sustentabilidade e diminuição da desigualdade social. Eles têm conhecimento que ações como estas são essenciais para a melhoria de qualidade de vida, assim como o projeto ODS e a construção de experiências no desenvolvimento das pessoas. As doações são classificadas por meio de incentivos: sociais, econômicos e educacionais, embora distintos em suas abordagens, compartilham um objetivo comum: melhorar a vida de pessoas que precisam. O compromisso da Sooro Renner é se relacionar diretamente com o meio que está inserida, utilizando recursos e interagindo com a comunidade. Buscando contribuir de forma sustentável para um futuro mais próspero e o cumprimento das metas da Agenda 2030.

#### ODS ATENDIDOS:





Curitiba

CNPJ 61.186.888/0198-89

## Spal Indústria Brasileira de Bebidas

### Dia D do PcD – Recolocação no mercado de trabalho, Inclusão social

A SPAL Indústria Brasileira de Bebidas mantém uma política constante da diversidade, inclusão e equidade de gêneros no quadro de colaboradores, a fim de reforçar a promoção da empregabilidade, gestão das diferenças e a importância do envolvimento de todos na promoção de ambientes seguros, acessíveis e inclusivos. Assim, foi realizado DIA D do PcD, um mutirão de empregabilidade em parceria com SINE e instituições voltadas para pessoas portadoras de deficiência. Para concorrer as vagas disponíveis, o candidato precisava trazer

o laudo médico, documento de identificação com foto e cópia do currículo. A iniciativa foi amplamente divulgada nos veículos de comunicação, publicações em redes sociais da companhia, disseminando a oportunidade para que os candidatos que não puderam comparecer presencialmente pudessem enviar seus currículos via e-mail diretamente ao setor de Recursos Humanos. A inclusão, a sustentabilidade e o engajamento comunitário são elementos fundamentais para o sucesso de qualquer organização.

#### ODS ATENDIDOS:



Maringá

Finalista

CNPJ 61.186.888/0133-33

## Spal Indústria Brasileira de Bebidas - Coca-Cola FEMSA Brasil

### Empreenda como uma Mulher

A Coca-Cola FEMSA tem o compromisso de impactar de forma positiva e fazer a diferença nas regiões onde atua, especialmente nas cidades com unidades de fabricação e distribuição de seus produtos. Esse impacto se dá, principalmente, nas questões de sustentabilidade, socioeconômicas e comunitárias. A companhia tem o compromisso de promover a equidade de gênero e gerar oportunidades reais para as mulheres. Um dos programas que contribui com este com-

promisso é o Empreenda Como Uma Mulher, um programa de capacitação on-line e gratuito direcionado a mulheres empreendedoras paranaenses promovido pela Coca-Cola FEMSA Brasil, em parceria com o SEBRAE e as administrações municipais. Oferecer oportunidades para as mulheres dentro da empresa e incentivar o empoderamento feminino para que elas encontrem oportunidades, também, fora dela, está no DNA da companhia realizadora do projeto.

#### ODS ATENDIDOS:



Rio Branco do Sul

## Votorantim Cimentos

### Rede Transformar – Habitação

A Rede Transformar é uma iniciativa da Votorantim Cimentos que reúne parceiros para gerar impacto social positivo nas áreas de habitação e conservação de florestas. Em Habitação, atua para minimizar o déficit habitacional brasileiro por meio da realização de reformas em casas insalubres de famílias de baixa renda. O objetivo é beneficiar 700 casas, e cerca de 2.800 pessoas, com melhorias habitacionais até 2025 nas cidades de Curitiba, São Paulo e Recife. O programa é executado em parceria com a Habitat para a Humanidade Brasil, uma organização da sociedade civil que, desde 1992, atua para combater as desigualdades e garantir que pessoas em condições de pobreza tenham um lugar digno para viver. As famílias beneficiadas são selecionadas pela Habitat com base em critérios de vulnerabilidade social e da situação estrutural do imóvel.

#### ODS ATENDIDOS:

